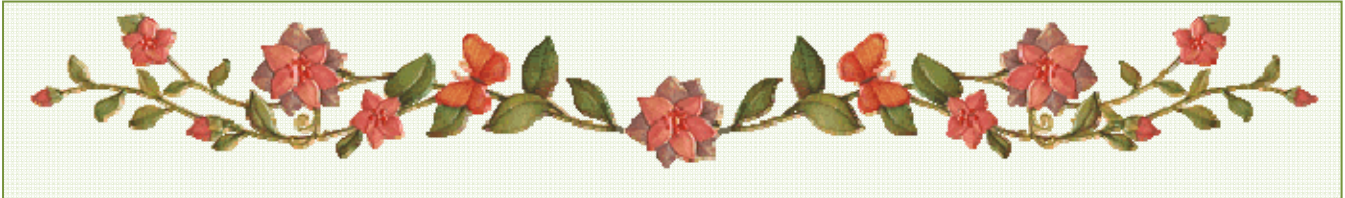




N°7- Octobre 2009



Editorial

Déléguée :

Josseline BARBEY
728, chemin des Planes
83340-FLASSANS SUR ISSOLE
Tél : 09 63 24 87 46
josselinebarbey@orange.fr

Trésorière :

Danielle BERNARD
38 B, av du 6^{ème} RTS
83210 - SOLLIES PONT
Tél : 04 94 20 66 69
dany.b25@wanadoo.fr

Secrétaire :

Pascale PLÉ
Chemin de Pierrefeu Nord
83890 BESSE SUR ISSOLE
Tél : 04 94 59 66 39
06 15 77 02 00
patch83.pascale.ple@gmail.com

Autres membres:

Geneviève MAKOWKA

L'été indien s'est installé et vous avez retrouvé avec joie le chemin de vos clubs.

Cette année, nous avons pu admirer de très belles expositions dans notre région et ce n'est pas terminé et nous avons encore quelques belles découvertes à faire chez nos amies.

Deux de nos adhérentes varoises se sont trouvées sur le devant de la scène aux concours de Marseille et à celui de « Saperlipo'patch ».

France Patchwork a fêté ses 25 ans avec une très belle exposition.

Pour notre Journée de l'Amitié d'Automne, nous nous retrouverons le 5 novembre prochain à Besse sur Issole et nous préparons, pour le mois de MAI 2010 une grande Journée Régionale PACA à Draguignan.

Nos adhérentes à l'honneur

Janine SROKA à remporté le 2^{ème} prix du concours « Les Ogres, couleurs et lumière » organisé par *Aiguilles en Luberon* et le 2^{ème} prix du concours « Marseille, porte de la Méditerranée ».

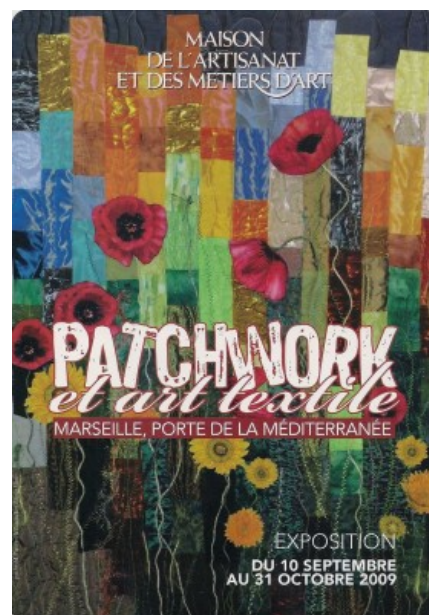
Colette GUEROULT à remporté le 2^{ème} prix du concours « Tissus japonais en liberté » organisé par *Saperlipo'patch*.

Marseille Porte de la Méditerranée

Marèse CAYET nous offre, jusqu'au 31 octobre, une superbe exposition à la *Maison de l'Artisanat et des Métiers d'Art* à Marseille.

Parmi les œuvres exposées, le Patchwork du Cœur dessiné par Christian LACROIX.

Ce quilt géant (4 x 4m) est une œuvre collective, il a été réalisé par 368 participantes dont quelques varoises.



Aiguilles en Luberon

Vous avez été nombreuses à venir visiter les 9 villages de la vallée d'Aigues au mois de mai dernier, tant pour admirer les expositions que pour participer à des stages. Nous devons un grand **MERCI** à l'équipe organisatrice menée par Nathalie LOCQUEN et sa maman Rosy ARZALIER, avec le soutien de l'Office du Tourisme Intercommunal de la vallée d'Aigues et la participation des habitants des 9 communes.

Cette première édition – du jamais vu dans notre Sud-Est ! – a mis un coup de projecteur sur notre belle région et nous attendons toutes avec impatience la deuxième.

Journée de l'Amitié

Les paniers... piécés et appliqués



Jeudi 5 novembre 2009

à BESSE SUR ISSOLE

Salle Polyvalente - Accès fléchés

Parkings à proximité immédiate



Programme

- 9 h accueil
accrochage de vos quilts
- 9h45 début des activités
- 13h repas partagé *
- 14h reprise du travail
- 17h fin de la journée

Vous apportez un plat pour 4 personnes
SALÉ pour celles dont les noms commencent de **A** à **L**
SUCRÉ pour celles dont les noms commencent de **M** à **Z**
Pensez à étiqueter vos plats pour les récupérer facilement
Pour les tartes et les gâteaux, pensez à les couper à l'avance
Le pain et les boissons vous seront offerts par la délégation
*N'oubliez pas vos **ASSIETTES, COUVERTS ET VERRES***

Fournitures à apporter:

Quelques tissus unis et imprimés, pour le panier et peut être quelques fleurs, ou des fruits ou bien un oiseau ... , un tissu de fond (neutre) et les fils assortis à coudre et à broder.

Matériel de couture classique, carton ou bristol pour gabarits.

Ciseaux cranteurs, un peu de bourre, quelques perles de rocaille.

Le bulletin d' inscription se trouve en page 7

Expositions

<p>Du 10 septembre au 31 octobre 2009</p>	<p>MARSEILLE (13)</p>	<p>France Patchwork Délégation 13 organise une exposition de patchwork dans le cadre de son concours MARSEILLE, PORTE DE LA MEDITERRANEE. Invitée d'honneur INA GEORGETA STATESCU. Vous pourrez admirer également l'exposition américaine itinérante UN PATCHWORK DE CULTURES, le PATCHWORK DU COEUR de Christian Lacroix, la sélection des plus beaux patchworks du département, etc ... Maison de l'Artisanat et des Métiers d'Art, 21 cours d'Estienne d'Orves, 13001 Marseille Ouvert du mardi au samedi de 13h30 à 17h30.</p>
<p>Du 10 au 12 octobre 2009</p>	<p>TRANS EN PROVENCE (83)</p>	<p>Le club De fil en aiguille organise sa 3^{ème} exposition de Patchwork, Boutis, Broderie et Point comté à l'Hôtel de Ville. Ouvert tous les jours de 10h à 18h30. Contact : 04 94 67 20 66 ou mariepau.lepage@orange.fr</p>
<p>Du 19 au 23 octobre 2009</p>	<p>DRAGUIGNAN (83)</p>	<p>Le club Dragui-Patch expose les réalisations de ses adhérentes au Complexe Saint Exupéry. Ouvert le Lundi de 14h à 18h, du Mardi au Vendredi de 10h à 12h et de 14h à 18h30. Contact : 04 94 47 24 34</p>
<p>Les 24 et 25 octobre 2009</p>	<p>SAINT TROPEZ (83)</p>	<p>L'association Patchwork et Boutis expose les réalisations de ses adhérentes à l'Ambassade du tourisme, rue François Sibilli. Ouvert de 10h à 19h. Contact : 06 83 53 76 81</p>
<p>Du 12 au 20 décembre 2009</p>	<p>PUGET SUR ARGENS (83)</p>	<p>l'Atelier Patchwork expose les réalisations de ses adhérentes à l'Espace Paul Cezanne, 101 av de la Liberté. Ouv.tous les jours de 10h à 11h30 et de 14h30 à 17h. Les Samedis et Dimanches journée continue de 10h à 18h.</p>

Libérez votre créativité !

Ouvert de 10h à 19h

Patine,
Aquarelle,
Origami,
Laine,
Point de Croix,
Customisation,
Emballage,
Broderie,
Scrapbooking,
Stickers,
Objets en bois,
Perles,

**Esprit
Creatif**

6ème Salon des Loisirs Créatifs de Nice
9, 10, 11 octobre 2009
NICE - ACROPOLIS
Espace Méditerranée

Patchwork,
Rénovation,
Mosaïque,
Bricolage,
Fimo,
Serviette,
Faire-part,
Pochoirs,
Déco...
des ateliers,
des animations,
des démonstrations...

mpocom
Droit de communication et d'éditorial

www.niceloisirscreatifs.com

mpoevents
Droit de communication et d'éditorial

Modèle

Pochette quilting

Un modèle de Thimbleberries

Cette pochette mesure environ 10x10cm et se porte autour du cou pendant le matelassage afin d'avoir le minimum nécessaire (fil, ciseaux, dé et aiguilles) à portée de main.

Les explications sont données pour une réalisation utilisant 3 tissus différents – cela en facilite la compréhension.

Il peut être utile de doubler le tissu ② - gabarits A et B – de vlieseline pour rigidifier l'ensemble.

Celles qui utilisent une cuillère pour quilter peuvent adapter la largeur de la pochette.

Le tour de cou peut être remplacé par une ceinture qui sera nouée à la taille.

Fournitures :

Tissu ① 25 x 110 cm – devant et dos+rabat.

Tissu ② 13 x 30 cm – doublure intérieure

Tissu ③ 13 x 20 cm – poche extérieure dos

60 cm de biais (ou cordon) assez fin pour le passer en double dans la bobine

Un bouton et 5 ou 6 cm d'élastique à chapeau (rond et fin) pour la bride

Coupe : les gabarits sont « marges de coutures de 7mm comprises »

Tissu ①	Tissu ②	Tissu ③
<ul style="list-style-type: none">• 1 x A devant• 1 x B dos+rabat• 1 bande de 5 x 110 pour le tour de cou	<ul style="list-style-type: none">• 1 x A doublure devant• 1 x B doublure dos+rabat	<ul style="list-style-type: none">• 1 x C poche extérieure

Assemblage :

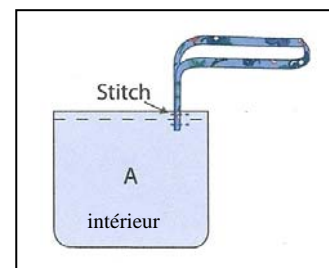
Etape 1 : devant

Superposez les pièces A (① et ②) **envers/envers**, ne pas coudre.

Repliez le bord rectiligne vers l'extérieur une première fois sur 5 mm et une deuxième fois sur 7 mm, repassez et piquez ce revers.

Pliez le biais en deux sur toute la longueur et piquez. Fixez par quelques points à l'intérieur du devant (figure ci-contre).

Mettez de côté.



Etape 2 : poche extérieure

Pliez la pièce C en deux, **envers/envers**. Repassez et mettez de côté.

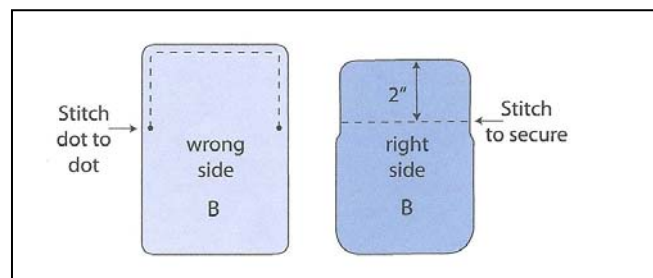
Etape 3 : tour de cou

Pliez les 2 longs bords de la bande de 5 x 110 envers/envers de façon à ce qu'ils se joignent au milieu, repassez. Repliez la bande en deux, piquez sur toute la longueur et mettez de côté.

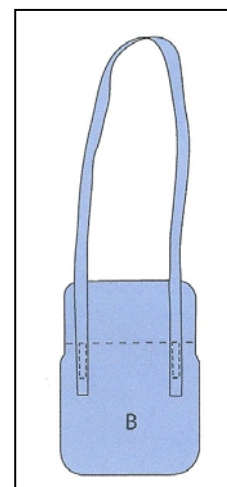
Etape 4 : dos + rabat

Superposez les pièces B (① et ②) **endroit/endroit**, insérez l'élastique plié en 2 entre les deux épaisseurs au milieu du rabat, cousez d'un point à l'autre (faire un solide point d'arrêt au début et à la fin de la couture).

Crantez les marges de couture dans les arrondis et retournez sur l'endroit. Faites une piqûre à 5cm du bord du rabat pour en marquer la pliure (figure ci-dessous à gauche)



Wrong side = envers
Right side = endroit
Stitch to secure =
coudre pour fixer
Front unit = devant
Back pocket = poche
extérieure



Etape 5 : pose du tour de cou

Ayant le tissu ① du dos+rabat vers vous, positionnez les extrémités du tour de cou à 5cm sous la ligne de pliure et fixez les (figure ci-dessus à droite).

Etape 6 : montage final

Superposez, en faisant correspondre les arrondis,

- le dos+rabat (étape 4) tissu ① vers vous,
- la poche extérieure (étape 2),
- le devant (étape 1) tissu ② vers vous.

Cousez les trois pièces puis retournez.

Cousez le bouton sur le devant.

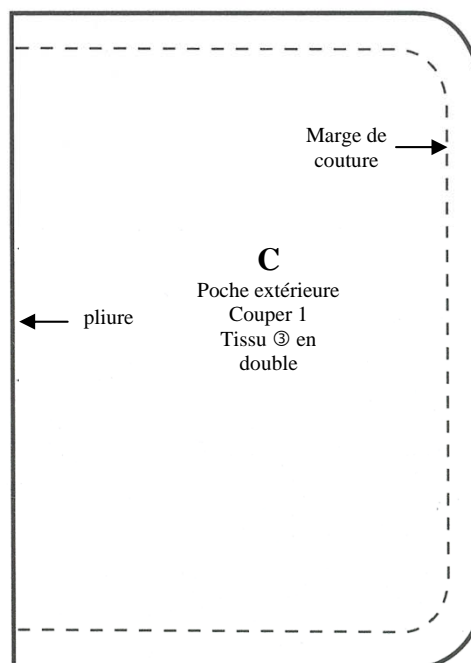
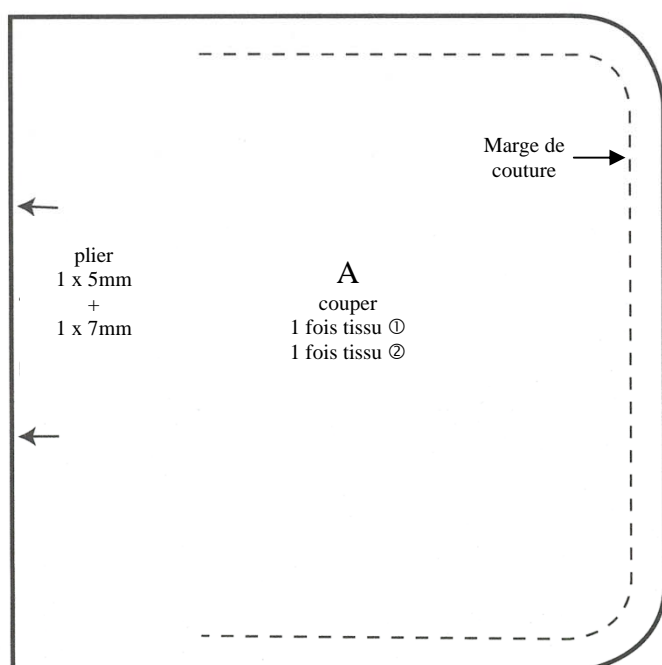
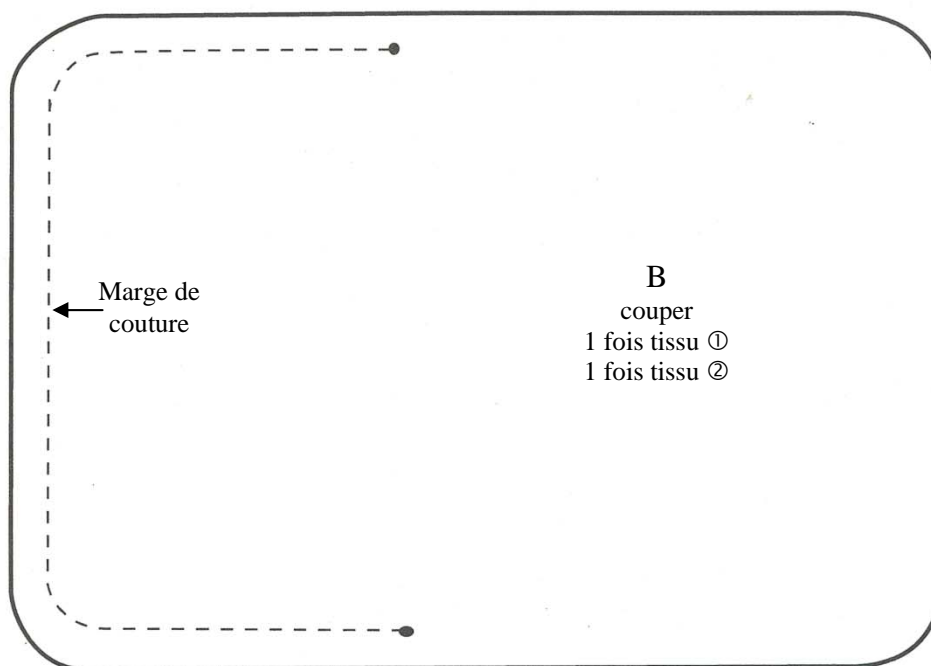


Les **gabarits** sont en page 7.

Si vous rencontrez des difficultés, n'hésitez pas à contacter Pascale au 04 94 59 66 39



Quilter's
Chatelaine
Templates



Bulletin d'inscription à la Journée de l'Amitié du **5 novembre 2009** à BESSE SUR ISSOLE
A retourner avant le **26 octobre 2009**
à **Josseline BARBEY** - 728, chemin des Planes - 83340 - FLASSANS SUR ISSOLE.

Nom : Prénom :

☎ fixe : mobile :

Numéro d'adhérente : Club :

Ci-joint un chèque de **7 €** libellé à l'ordre de **FRANCE PATCHWORK VAR**.

Nous vous rappelons que le numéro d'adhérent est personnel et ne peut être « prêté ».

Vous pouvez inscrire **une** amie non adhérente sur votre bulletin afin de lui faire découvrir FRANCE PATCHWORK ; si cette personne désire participer aux journées suivantes, elle devra obligatoirement être devenue adhérente.